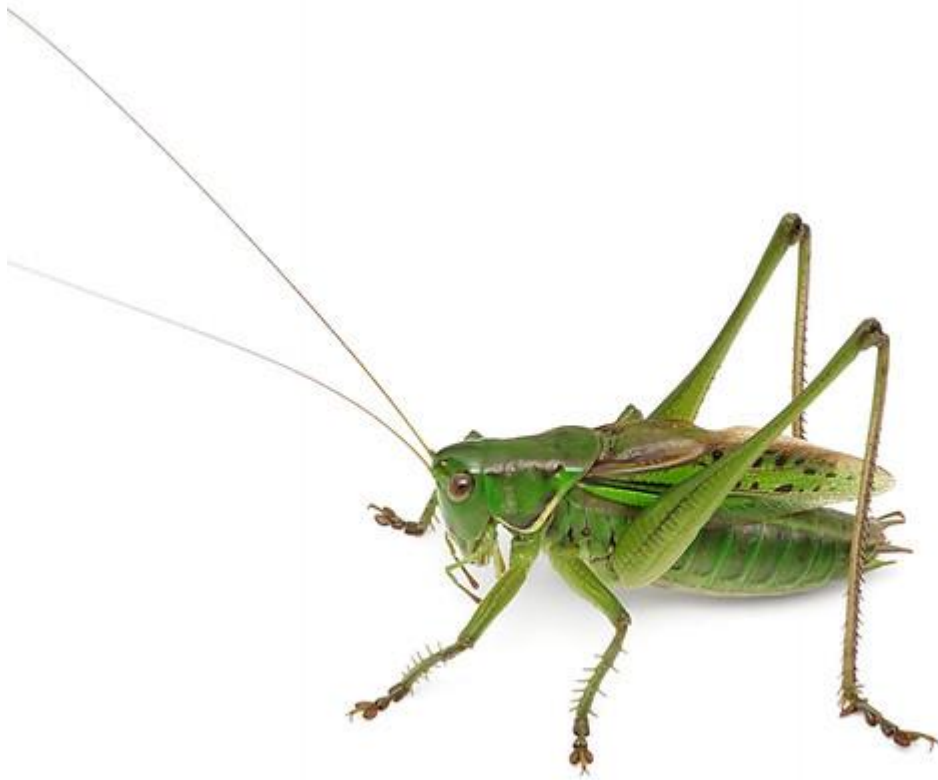


せせらぎ



2024年2月号

NO.412

滋賀県勤労者山岳連盟 湖南岳友会

目 次

- 表紙からのメッセージ
- 私のひとりごと
- 2月定例山行案内【霊仙山】
- 2月定例山行案内【大菩薩嶺】
- 1月定例山行報告【比叡山】
- 12月山行記録
- 定例会議議事録
- お知らせ・編集後記



2月の山行予定

- 2月4日(日) 霊仙山 (締切り 1/28)
- 2月23日(金)~24(土) 大菩薩嶺 (締切り 2/11)

表紙からのメッセージ

表紙はキリギリスです。バッタとは違います。7月頃からよく道端で鳴いている鳴き声を聞いている方も多いと思います。そのキリギリスを捕まえるのはたいへん難しいです。私は小学生のころから毎年7月になると捕まえようと暑い中草むら近くをうろうろします。つかまえて籠に入れて家でその鳴き声を聞くだけでしたけど、この3年前から捕まえて籠に入れ農協の直売所で販売しています。やっと私の夏の行事が認められたと自己満足しています。キリギリスはどこにも売ってなくて50年ほど前に大阪駅前地下街で売っているのを見ただけです。去年の事です小学生が買ってくれました。鳴くのは雄ですが、雌がほしいと注文を受けまして 捕まえて持っていった所、注文をくれた小学生から感謝の手紙をもらいました。私以外にも捕まえる人がいるんだとびっくりした出来事でした。

私のひとりごと

2024年は暖かく穏やかなお正月でよかったと思っていたところ、大きな地震や航空機事故が起こり、のんびりした気分が吹っ飛びました。

今年は十干十二支の41番目「甲辰（きのえたつ）」で、“甲”はものごとの始まりを、“辰”は大自然の躍動を象徴し、「変革」「激動」の年になるということですが、思いがけない変動や災禍が生じることもあるとか。地震が起こった時、古い木造の実家にいたので結構揺れたけれど、まさかこんなに大きな災害になるとは思っていませんでした。

今なお余震が続き、ライフラインが寸断され、厳しい寒さの中で不安な日々を送っておられる被災地の方々を思うと心が痛みます。

そして、羽田の航空機事故ではショッキングな映像に驚きました。そんな中で379人の乗員乗客全員が炎上する事故機から脱出できたことは「奇跡でしかない！」と、客室乗務員の適切な対応に賞賛が集まっているそうです。

パニック状態になることを防ぐ声掛けをしながら、瞬時に脱出に使える非常口かどうかを判断して避難誘導できたのは、普段から繰り返し訓練を行ってきたから。海外のメディアも「どれだけ避難訓練に時間を割いてきたかを思い知らされた。信じられない仕事をした」と評価しています。そして、乗客が誰一人パニックにならず荷物を持ち出さなかったことも、スムーズな避難につながったそうです。

前回の「甲辰」は60年前の1964年で、アジアで初めてのオリンピックが東京で開催され、東海道新幹線が開業して日本は大きな経済発展を遂げました。

その時私は小学生でしたが、日本の社会はこれからどんどん経済成長して、豊かな未来が拓けるだろうという活気と希望にあふれていたように思います。その頃に比べると、最近の日本は元気がなくて、どこかうつむいているような気がします。

でも、真剣に訓練に取り組んだり、困難な状況下でわれ先にとか、自分さえ良ければという人が少ないとか、避難所でも譲り合い、助け合いができるといったことって日本の誇るべき美点ではないかな〜と改めて思った次第です。

ここまで書いて、わが身を振り返ってみると、些細なことでパニックになりやすいな〜と反省。簡単なことではないけれど、今年はちょっとしたことにも「イチイチビビらない」よう心がけたいと思います。

2月例会山行

霊仙山（最高地点 1,094m）

厳冬期の霊仙山を、最高地点を回るコースで登ります。雪の状態等、コンディションによっては途中で引き返すことがあるかもしれませんが、雄大な眺望と福寿草を楽しみましょう。

- 日時 2月4日（日） 野洲駅 6:30 竜王セブンイレブンコンビニ 7:00
- 行程 今畑登山口 8:00 → 笹峠 9:10 →（西南尾根）→ 近江展望台 10:30
→ 霊仙山最高点 11:30 → 霊仙山 12:15 → 近江展望台 14:00
→（西南尾根）→ 笹峠 15:15 → 今畑登山口 16:30
- 装備 地図、ワカン又はスノーシュー、アイゼン、ストック、スパッツ、手袋、防寒着、水筒、昼食、非常食、ヘッドランプ 等
- 申込み締め切り 1月28日（日）

※参加申込時には**車提供の有無・集合場所**も必ずお知らせ下さい。

参加者多数のため車台数（乗車定員）が足りない場合は、参加申込順で打ち切らせて 頂きますのでご了承願います。

なお、SL は参加者から選出させて頂きます。



YN

大菩薩嶺

日時

'24/2/23-24

8:10 野洲駅（南口）集合

ロッヂ長兵衛 テント泊

受取人名

🕒 6時間 🚶 7.2km ⬆️ 595m

上日川峠-福ちゃん荘-大菩薩嶺-賽ノ河原避難小屋-
大菩薩峠-富士見平-福ちゃん荘-上日川峠



📄 2/11



装備

雪山装備 アイゼン ストック
テント泊装備

山梨県の甲州市と丹波山村の境界に稜線を延ばす大菩薩連嶺の最高峰。

山頂は林に覆われて展望が開けないものの、大菩薩嶺と大菩薩峠を結ぶ稜線はのびやかな道が続き、富士山や南アルプスを眺めながらの山歩きが楽しい。

ロッヂ長兵衛で前泊する周回コースです。

日時：2024年1月7日（日） 天候：晴れ時々曇り

参加者：14名

行程：坂本比叡山口 8:50 蓬萊丘地蔵 9:20 本道合流 9:35 休憩 10:00 根本中堂 10:55
大比叡山頂 11:40 昼食 ケーブル延暦寺駅 12:40 休憩 13:35 松ノ馬場駅 14:40

報告：新春の集い初めの、新春登山にふさわしい比叡山の聖地に詣でる
馴染みの参道コースですが、ひたすら登りはお正月鈍りの身体には辛い
晴天下で雪もなくアイゼンも使用せず、登山靴も衣類も汚れることなく
快い山行でした。下山後はお楽しみの岳友会の新年会へと向かう



蓬萊丘地蔵（ケーブル建設工事で集められた）他にも山全体に多数の石仏ある



休憩（左下に根本中堂がある）



担い堂の下を抜け大比叡山に登る



大比叡山頂上で集合写真

一口感想

●大比叡の新春山行に参加でき 2024年①が出来ました。山行中、次は堂満岳山行、その次は・・・と出て、まだ続きがあります。今年も皆様と一緒に山行したいと思っています。

新年会も若者体験で楽しかったです。

●今年初の山行で、信仰の山比叡山に登る事ができました。比叡山は空気が澄んでいて、歩いている途中で振り返ると琵琶湖の景色がきれいでとても気持ちの良い山行でした。初めて知ったのですが、霊窟の石仏、比叡山焼き討ちの被害者の地蔵群がある所にケーブルの駅があるのが、異世界のように印象深かったです。

山行後の新年会は、お酒も料理も美味しく、楽しい時間を過ごさせて頂きました

皆様、本年もよろしくお願いたします。

2023年12月山行記録

山行期間	山域・山名	例会等	参加者数		ブログ掲載
			会員	会員外	
12/2 ~ 12/3	大和葛城山・金剛山・岩湧山(ダイヤモンドトレール)	例会	4		○
12/9	音羽山	例会	10		○
12/10	金勝アルプス		2		
12/18	音羽山		1		
12/21	堂山		3		
12/22	六甲山系 摩耶山		2		

※ コース、人数等は、事前に提出された計画書に基づいて記載していますので、実際とは異なる場合もあります。

近郊の三上山、音羽山などの個人山行は、通常は記載しません。

複数の月にまたがる山行は、両方の月に掲載しています。